

# KENPO NEWS

[けんぽニュース]

2018  
春

◎特集

ヘルスリテラシー講座

特定健診、どうして必要？

虹技健康保険組合



# 平成30年度収入支出予算決定

## 健康保険料率 8.3%を維持するも、納付金増で厳しい運営 介護保険も納付金増大

平成29年度の財政運営は、被保険者各位のご協力のもと、保険料率アップ（75%⇒83%）によって順調に推移しております。このままいけば、3期ぶりの黒字転換となる見通しです。

ただし、近年の保険給付費の増大、とりわけ前期高齢加入者への保険給付費が平成28年度は前年度（平成27年度）の約1.6倍となったことにより、平成30年度の国への納付金は過去最大級の額が課せられる見通しです。そのため、平成30年度予算では再び多額の別途積立金を繰り入れる赤字予算を組まざるを得ませんでした。

また、介護保険も第2号被保険者の増加や報酬増によって納付金が増え、厳しい予算編成となっております。

なお、平成30年度収入支出予算は、2月16日、第144回組合会において承認されました。

予算の基礎となる数値(健康保険)		
科目	H30年度	H29年度
被保険者数	490名	460名
平均標準報酬月額	350,000円	348,000円
総標準賞与額	539,000千円	460,000千円
平均年齢	37.7歳	37.4歳
扶養率	1.10	1.11
保険料率 (調整保険料率含む)	8.3%	8.3%

予算の基礎となる数値(介護保険)		
科目	H30年度	H29年度
被保険者数	294名	272名
平均標準報酬月額	439,000円	445,000円
総標準賞与額	280,000千円	239,200千円
保険料率	1.4%	1.4%

### 健康保険

#### ◆収入

科目	予算額(千円)	
	H30年度	H29年度
健康保険料収入	212,248	194,592
調整保険料収入	3,377	3,096
繰入金(別途積立金)	36,000	20,000
国庫補助金収入	165	165
財政調整事業交付金	500	4,000
雑収入・他	710	977
<b>収入合計</b>	<b>253,000</b>	<b>222,830</b>

#### ◆支出

科目	予算額(千円)	
	H30年度	H29年度
事務所費・組合会費	12,550	13,157
保険給付費	91,600	96,600
納付金	118,627	86,471
保健事業費	16,370	12,969
財政調整事業拠出金	3,377	3,096
雑支出・他	476	537
予備費	10,000	10,000
<b>支出合計</b>	<b>253,000</b>	<b>222,830</b>

#### ◆収入

- 健康保険料収入は、新卒者加入の他、一定の被保険者数増を見込んでいます。
- 前期高齢者納付金の増加に対応するため、別途積立金繰入を36,000千円と、大幅計上しています。

#### ◆支出

- 保険給付費は、平成29年度見通しを考慮し、前年度比で▲5,000千円減額しました。
- 納付金は、前期高齢者納付金が1.9倍、後期高齢者支援金が1.13倍と増加し、納付金全体で保険料収入の約55%を占めるまでになっており、財政的に悩ましい状況です。
- 保健事業費は、健康意識・課題の啓発目的である保健指導宣伝費や、がん検診等の疾病予防強化を折り込み、前年度比で約3,400千円増額しています。

平成30年度収入支出予算の経常収支は、前年度の料率アップにもかかわらず、▲26,502千円の赤字となる見込みです。健保組合としても費用削減に努めますが、加入者の皆様へは生活習慣病予防など、健康を守る意識の向上と健康維持の实践をお願いする次第です。

### 介護保険

#### ◆収入

科目	予算額(千円)	
	H30年度	H29年度
介護保険料収入	18,670	17,104
前年度繰越金	3,000	2,663
繰入金・雑収入等	1,150	3
<b>収入合計</b>	<b>22,820</b>	<b>19,770</b>

#### ◆支出

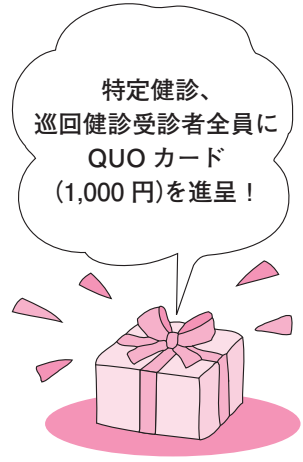
科目	予算額(千円)	
	H30年度	H29年度
介護納付金	22,817	17,434
積立金繰入	1	2,334
還付金・雑支出等	2	2
<b>支出合計</b>	<b>22,820</b>	<b>19,770</b>

平成29年度収支見通しは、2,964千円の黒字ですが、平成30年度は介護納付金の急激な増加(+5,384千円)により、準備金を一部繰り入れる必要が生じるなど深刻な支出増となります。この状況では来年度以降、介護保険料の見直し(料率アップ)を迫られることになりそうです。

## 1. 特定健診のご案内

被扶養者で40歳以上の方には、今年度も特定健診を健康保険組合の全額負担で実施します。対象の方には、ご案内と「受診券」をご家庭にお送りしますので、ご自身の健康チェック、健康管理のためにも、ぜひ特定健診を受診していただきますよう、ご理解とご協力をお願いいたします。

※人間ドックの受診は特定健診を受診されたことと同等の扱いになります。



## 2. 巡回健診実施のご案内

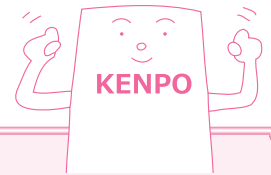
今年度も引き続き、「被扶養者健康診断」を実施します。

被扶養者の方が直接医療機関に申し込む代わりに、あらかじめ設定された受診会場に希望日時・検査項目等を申し込む制度です。インターネット（パソコン・スマホ）からも申し込みが可能です。基本検査をはじめ、今年度は選択検査である乳がん、子宮がん各検査の年齢制限をなくし、20歳以上なら無料で受診できます。昨年度は9名の方にご利用いただきました。

姫路地区はもちろんのこと、ほとんどの被扶養者のお住まいの地域を対象としております。検査を受けることで特定健診の代用ともなりますので、大いにご利用ください。

本年度分のご案内（パンフレット・申込用紙）が出来次第、お手元にお届けする予定です。

【委託業者】 一般財団法人 京都工場保健会



## 今年度は保健事業を充実させます！

### その1 がん検診をより身近に、受けやすくします！

#### ●レディースがん検診

20歳以上の加入者ならどなたでも乳がん、子宮がん（頸がん含む）の受診が無料です。プレストケアグラフ（触診キット）を無料配布します。



#### ●郵送健診

今までのピロリ菌、子宮頸がんの他、今年度から次の郵送健診をラインナップに加えます。

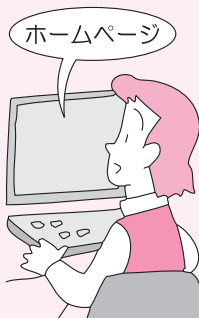
- 大腸がん（便潜血2回法）  
がん死亡原因では女性のトップ、男性の第2位が大腸がんです。
- 歯周病リスク健診  
歯周病が進行すると細菌や毒素が全身に広がり、新たな病気の引き金となります。そのリスクの有無を検査します。

### その2 健保組合のホームページを開設します！ 補助制度がより利用しやすくなります

従来は、『けんぽニュース』を通じ、加入者へのお知らせやお願いを行ってききました。しかし、その効果が充分といえないため、情報をいつでも得られ、確認することができるよう今年度はインターネット上にホームページを開設します。利便性の向上を図り、加入者皆様の要望や期待に応えたいと計画しています。

また、療養給付の申請書、各種補助申請書がダウンロード可能となります。

さまざまなお得なコンテンツの掲載を検討しています。パソコンの他、スマホからも見られるなど、もっと身近で利用しやすい情報提供を目指します。



#### ★こんなときに便利！

- 健康保険制度のしくみが知りたい。
- 健康保険が使える／使えない場合を知りたい。
- 健保組合から被扶養者の資格確認の問い合わせがあったが、よくわからない。
- 高額療養費制度のしくみがわからない、制度を利用したいので申請書がすぐ欲しい。
- 保健事業補助金（インフルエンザ予防接種や宿泊補助等）の申請書が手元にない。
- 自分に適した健康管理情報や、すぐできる管理ツールがあれば…

### その3 保健事業の参加者には、QUOカードをプレゼント！

国は健保組合に対し、特定健診・特定保健指導の実施向上についての法定義務を課しています。そこで、これらの事業にご参加・ご協力いただいた加入者には「QUOカード」を進呈し、参加しやすい事業を目指します。今のご自身の健康維持や疾病の早期発見、治療に有効な事業ですので、大いにご活用ください。

★プレゼント対象の保健事業は以下のとおり

- 特定健診・特定保健指導事業（特定健診は被扶養者のみ／特定保健指導は被保険者・被扶養者とも）
- 巡回健診 ○レディースがん検診

# 漢方入門

かんぽうにゆうもん

監修◎袴塚 高志 国立医薬品食品衛生研究所 生薬部長

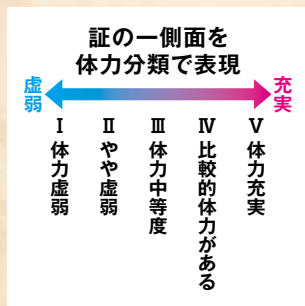
春は環境の変化や寒暖の差が大きく、ストレスを感じやすい季節。  
 体のなかでも腸はストレスの影響を受けやすいため、  
 不調に悩む人も多いことでしょう。  
 腸のトラブル解消に役立つ漢方を紹介します。

## ○腸のトラブルにはこんな漢方

証 (体質・体力等)	便秘	下痢
<p>虚弱</p> <p>↑</p> <p>↓</p> <p>充実</p>	<p><b>大黃甘草湯</b> 便秘の第一選択薬として</p> <p><b>乙字湯</b> 便が硬く、出血や痔などのある人に</p> <p><b>桃核承気湯</b> 更年期障害や月経痛、月経障害など婦人科疾患症状を伴う人に</p> <p><b>大柴胡湯</b> ・ストレスによるものに ・わき腹からみぞおちにかけて苦しい人に ・肩こり、不眠、高血圧症などのある人に</p> <p><b>防風通聖散</b> 肥満傾向の人に</p>	<p><b>五苓散</b> 小児の下痢、口が渴き、尿量が減少する水様性下痢にも</p> <p><b>半夏瀉心湯</b> ・みぞおちのつかえがある人に ・胃もたれや悪心を伴う人に ・おなかがゴロゴロ鳴る人に</p>

厚生労働科学研究費「漢方製剤の安全性確保に関する研究」研究班作成より

「証」はその人の  
体質・体力や病態・症状を表す  
ものさし



**memo**

漢方医学では、患者の「証」に合った薬を処方します。漢方薬は副作用が少ないといわれていますが、「証」に合わない薬を服用すれば、場合によっては具合が悪くなることも。ここで紹介している漢方は一例ですので、薬剤師や漢方医に相談のうえ、服用するよう心がけてください。

## ○それってどんな漢方？

### 大黃甘草湯

【だいおうかんぞうとう】

便秘や、便秘に伴う頭重、のぼせ、湿疹、皮膚炎、吹き出物(にきび)、食欲不振(食欲減退)、腹部膨満、腸内異常発酵、痔などの症状緩和。

### 乙字湯

【おつじとう】

体力中等度以上で、大便がかたく、便秘傾向のある人の次の諸症：痔核(いぼ痔)、切れ痔、便秘、軽度の脱肛。

### 桃核承気湯

【とうかくじょうきとう】

体力中等度以上で、のぼせて便秘しがちな人の次の諸症：月経不順、月経困難症、月経痛、月経時や産後の精神不安、腰痛、便秘、高血圧の随伴症状(頭痛、めまい、肩こり)、痔疾、打撲症。

### 大柴胡湯

【ださいことう】

体力が充実して、脇腹からみぞおちあたりにかけて苦しく、便秘の傾向がある人の次の諸症：胃炎、常習性便秘、高血圧や肥満に伴う肩こり・頭痛・便秘、神経症、肥満症。

### 防風通聖散

【ぼうふうつうしょうさん】

体力が充実して、腹部に皮下脂肪が多く、便秘がちな人の次の諸症：高血圧や肥満に伴う動悸・肩こりのぼせ・むくみ・便秘、蓄膿症(副鼻腔炎)、湿疹・皮膚炎、吹き出物(にきび)、肥満症。

### 五苓散

【ごれいさん】

体力にかかわらず使用でき、のどが渇いて尿量が少ない人で、めまい、吐き気、嘔吐、腹痛、頭痛、むくみなどのいずれかを伴う次の諸症：水様性下痢、急性胃腸炎(しぶり腹のものには使用しないこと)、暑気あたり、頭痛、むくみ、二日酔い。

### 半夏瀉心湯

【はんげしゃしんとう】

体力中等度で、みぞおちがつかえた感じがあり、ときに悪心、嘔吐があり食欲不振で腹が鳴って軟便または下痢の傾向のある人の次の諸症：急・慢性胃腸炎、下痢・軟便、消化不良、胃下垂、神経性胃炎、胃弱、二日酔い、げっぷ、胸やけ、口内炎、神経症。